

RZEKOMY POMÓR DROBIU (CHOROBA NEWCASTLE – ND)

CZYNNIK ETIOLOGICZNY

Rzekomy pomór drobiu jest chorobą zakaźną i zaraźliwą wywołowaną przez wirus (PMV) należący do rodziny Paramyxoviridae rodzaju Rubulavirus. Wielkość wirusa 100-500 nm. Wyróżnia się 9 serotypów wirusa (PMV-1 do PMV-9), wirus PMV należy do serotypu PMV-1. Jest 5 patotypów szczepów NDV:

- welogeniczne wiscerotropowe: wysoce patogenna postać ND, śmiertelność do 100%, często krwotoczne zmiany w układzie pokarmowym.
- welogeniczne neurotropowe: patogenna postać ND, wysoka śmiertelność poprzedzona objawami układu oddechowego i nerwowego
- mezogeniczne: postać umiarkowana, objawy z układu oddechowego, rzadziej nerwowego, śmiertelność u młodych ptaków
- lentogeniczne: postać oddechowa, częściej subkliniczne zakażenie układu oddechowego
- asymptomatyczne (jelitowe): subkliniczne zakażenie przewodu pokarmowego

Wirus rzekomego pomoru drobiu wykazuje dużą oporność na temperaturę, wilgoć, gnicie i wysychanie. W temperaturze 100 st.C przeżywa kilka minut, w 37 st.C od kilku godzin do kilku dni, w 4 do 20 st.C od kilku miesięcy do kilku lat. W kurniku do 7 tygodni, w tuszkach zamrożonych do 6 miesięcy, w tuszkach przechowywanych w temperaturze 5 st.C co najmniej 134 dni.

WYSTĘPOWANIE

W 1926 roku pierwsze przypadki na Jawie, w Indonezji, Anglii.

W ciągu 30 lat rozprzestrzenia się po całym świecie, najczęściej w krajach Beneluksu i Niemczech. W Polsce pierwsze przypadki w 1942, do 1974 stwierdzane corocznie.

Od 1975 kraj wolny od ND. Początek lat 90-tych izolacja szczepów lento-mezogenicznych od kurcząt brojlerów (zaburzenia oddechowe i zwiększone upadki od 5 tyg. życia)

PATOGENEZA

Wrażliwy gatunek (co najmniej 236 gatunków z 24 rzędów ptaków)

- drób domowy: lury, indyki, bażanty, kuropatwy, przepiórki, kaczki, gęsi, gołębie, ptaki bezgrzebieniowe
- ptaki ozdobne (chowane w zamknięciu), dzikie wolnożyjące w tym ptactwo wodne
- ludzie: zapalenia spojówek, ogólna infekcja

Źródło zakażenia: chore i padłe ptaki (wirus w wydzielinie z dróg oddechowych i odchodach)

- kontakt bezpośredni
- kontakt pośredni: zakażona pasza, woda, ściółka, sprzęt, cząsteczki pyłu, człowiek.

Droga zakażenia: układ oddechowy, przewód pokarmowy.

OBJAWY KLINICZNE

Okres inkubacji od 5 do 15 dni.

Zakażenie szczepami welogenicznymi:

- przebieg nadostry lub ostry
- osłabienie, apatia, duszność, obrzęk spojówek i głowy, biegunka o zielonkawym zabarwieniu odchodów, u części ptaków zaburzenia nerwowe (drżenie mięśni, porażenie skrzydeł i nóg, skręty szyi i głowy), u niosek gwałtowny spadek nieśności, jaja odbarwione, bez skorup, śmiertelność do 100%.

Zakażenia szczepami mezogenicznymi:

- przebieg umiarkowany

- objawy głównie ze strony układu oddechowego, mogą wystąpić również nerwowe (porażenia), spadek nieśności a nawet jej zatrzymanie przez kilka tygodni, biegunka, upadki u młodych kurcząt, mogą dochodzić do 50%.

Zakażenia szczepami lentogenicznymi:

- przebieg subkliniczny
- objawy u młodych ptaków, łagodne ze strony układu oddechowego, przy dołączeniu czynników komplikujących objawy bardziej nasilone oraz wzrost padnięć.

ZMIANY ANATOMOPATOLOGICZNE

Zakażenia szczepami welogenicznymi:

- wybroczyny w śluzówce żołądka gruczołowego, jelit cienkich, ślepych i rectum
- przy dłuższym przebiegu zmiany dyfteroidalne (butony) w grudkach chłonnych
- przekrwienie i martwica jelit ślepych
- u niosek przekrwienie jajnika i jajowodu

Zakażenia szczepami mezogenicznymi:

- przekrwienie śluzówki krtani, tchawicy, duża ilość śluzu
- przekrwienie jajnika i jajowodu

Zakażenia szczepami lentogenicznymi:

- zapalenia worków powietrznych
- obraz kolibakteriozy

POBIERANIE I PRZESYŁANIE MATERJAŁU DO BADAŃ

Izolacja wirusa: zarodki kurze SPF

- identyfikacja wirusa HA+: określenie serotypu w HI
- średni czas zamierania zarodków (MDT)
- indeks patogenności domózgowej (ICPI)
- indeks patogenności dożylny (IVPI)

Metody serologiczne:

- hamowanie hemaglutynacji (HI): dodatnie miano HI 1/16 i wyższe
- ELISA

ZWALCZANIE

Dewastacja zarazka w środowisku

Postępowanie administracyjne w przypadku podejrzenia i rozpoznania ND

Dyrektywa rady 92/66/EEC z 14.07.1992

Szczepienia ochronne

DEZYNFEKCJA

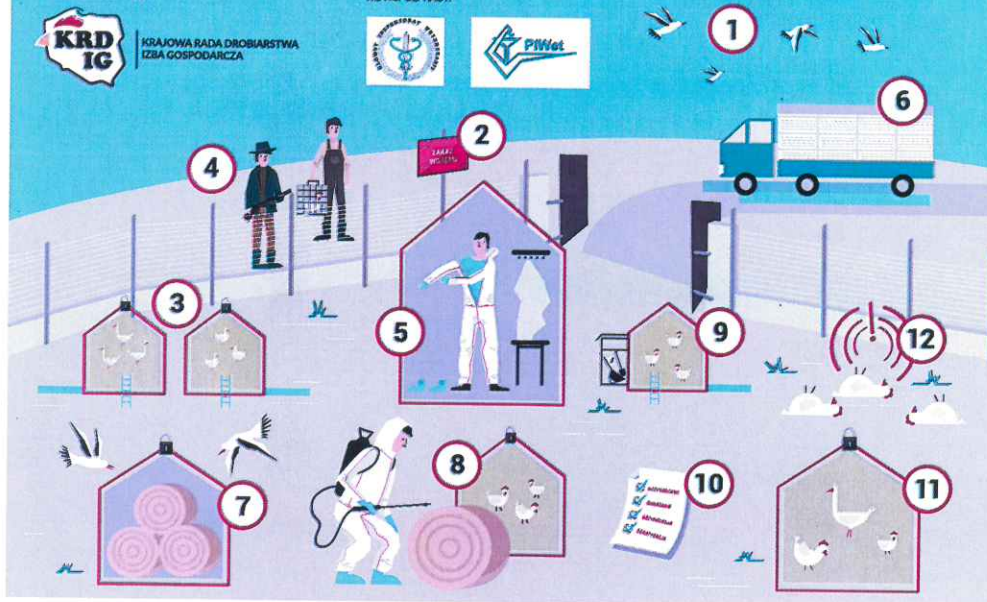
Rozpuszczalniki organiczne: eter, chloroform, alkohol

Środki dezynfekcyjne: soda żrąca

formalina

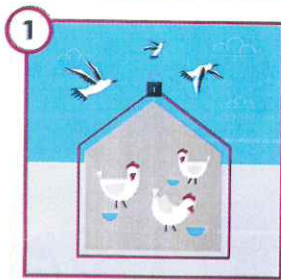
preparaty zawierające podchloryn sodu

jod



Więcej informacji na www.krd-ig.com.pl

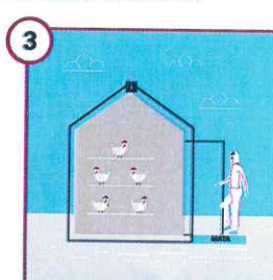
GRYPA PTKÓW - CZY PRZESTRZEGASZ ZASAD BIOASEKURACJI?



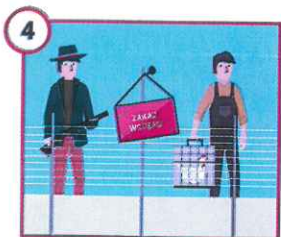
Zabezpiecz drób i paszę przed kontaktem z dzikimi ptakami!



Pod żadnym pozorem nie pozwól, aby na fermie przebywały osoby nieupoważnione.



Pamiętaj o matkach dezynfekcyjnych i regularnie je nasączaj aktywnym środkiem odkażającym.



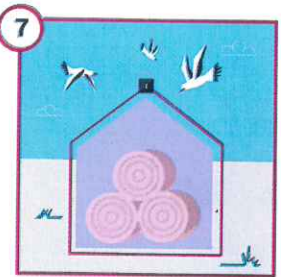
Wprowadź zakaz wstępu na fermę osobom mającym kontakt z innym ptactwem (np. właścicielom przydomowych kurników, czy myśliwym).



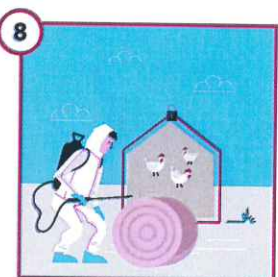
Pamiętaj, żeby zawsze zakładać odzież i obuwie ochronne przed wejściem do kurnika i zmieniać ją każdorazowo wchodząc do kolejnych budynków.



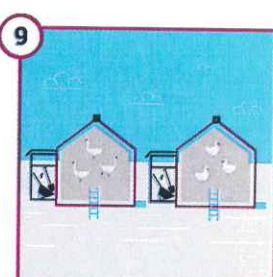
Wpuszczaj na fermę wyłącznie pojazdy z odkażonymi kołami.



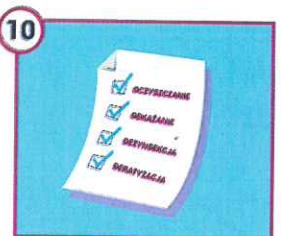
Zadbaj o zabezpieczenie ścieków.



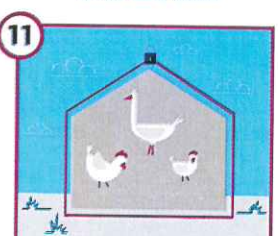
Pamiętaj o dezynfekcji ścieki przed włożeniem do kurnika.



Zadbaj o izolację każdego z kurników, a także osobne żywienie i narzędzia.



Przewód rejestr działań takich jak: oczyszczanie, odkażanie, dezynsekcja i deratyzacja.



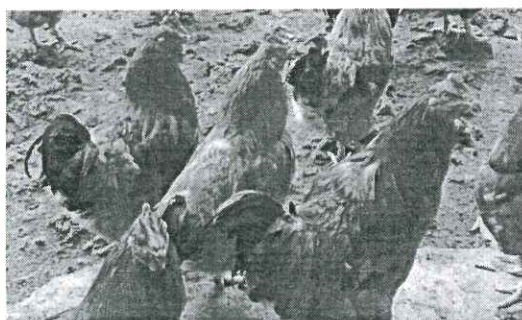
Posiadasz tylko kilka sztuk drobiu? Dla ich bezpieczeństwa - trzymaj je w zamknięciu.



Zwiększona śmiertelność wśród drobiu, apatia, niechęć do paszy i wody, spadek nieśności oraz objawy nerwowe (porażenie, skróty szyi, drgawki, biegunka, duszność) Nie zwlekaj - zawiadom powiatowego lekarza weterynarii!

Aktualna sytuacja związana z wystąpieniem rzekomego pomoru drobiu (ND)

24 lipca 2023



Podlaski Wojewódzki Lekarz Weterynarii informuje o aktualnej sytuacji związanej z wystąpieniem rzekomego pomoru drobiu (ND) u drobiu na terenie województwa podlaskiego:

Do dnia 24 lipca 2023 r. stwierdzono 4 ogniska rzekomego pomoru drobiu na terenie powiatu białostockiego. Dwa ogniska choroby wystąpiły w miejscowości Topilec, gm. Turośń Kościelna w gospodarstwach komercyjnych utrzymujących odpowiednio kury rzeźne oraz kury ogólnoużytkowe. Jedno ognisko choroby potwierdzono w miejscowości Bojary, gm. Turośń Kościelna w gospodarstwie komercyjnym utrzymującym kury rzeźne. Kolejne ognisko choroby wyznaczono w miejscowości Bohdan, gm. Dobrzyniewo Duże w gospodarstwie utrzymującym kury ogólnoużytkowe na użytek własny.

We wszystkich wskazanych ogniskach ND zastosowano niezbędne środki kontroli, wynikające z aktualnie obowiązujących przepisów prawa oraz przeprowadzono czynności związane z likwidacją ptaków i usunięciem ich zwłok, dezynfekcją ściółki oraz procedury czyszczenia i odkażania obiektów, wyposażenia i sprzętu.

Nowe zalecenia dla drobiarzy!

W związku z publikacją Rozporządzenia Ministra Rolnictwa i Rozwoju Wsi z dnia 31 marca 2022 r. w sprawie zarządzenia środków związanych z wystąpieniem wysoce zjadliwej grypy ptaków, Podlaski Wojewódzki Lekarz Weterynarii informuje o zaleconych zmianach.

Jeżeli utrzymujesz drób w chowie przydomowym pamiętaj:

- zgłoś fakt posiadania drobiu lub innych ptaków powiatowemu lekarzowi weterynarii z wyłączeniem ptaków utrzymywanych stale w pomieszczeniach mieszkalnych;
- sporządź rejestr posiadanego drobiu lub innych ptaków i dokonuj codziennego przeglądu stada wraz z aktualizacją danych
- karm drób lub inne ptaki w pomieszczeniach zamkniętych, do których nie mają dostępu dzikie ptaki;
- nie wykorzystuj do pojenia drobiu lub ptaków wody ze zbiorników, do której mają dostęp dzikie ptaki;
- trzymaj drób lub inne ptaki z dala od zbiorników wodnych, do których mają dostęp dzikie ptaki;
- utrzymuj drób z dala od ptaków dzikich (z wyłączeniem kaczek i gęsi)
- zadbaj o to, aby gniazda drobiu znajdowały się wewnątrz budynku
- nie wnoś na teren gospodarstwa zwłok dzikich ptaków ani tusz ptaków łownych
- zabezpiecz paszę i ściółkę przed dostępem zwierząt dzikich, w tym ptaków;
- jeżeli jesteś myśliwym, nie zajmuj się obsługą drobiu lub innych ptaków przez 48 h od ostatniego polowania
- obserwuj stan zdrowia ptaków, jeżeli zauważasz niepokojące objawy u drobiu lub ptaków poinformuj lekarza weterynarii!!!

Jeżeli utrzymujesz drób w celach komercyjnych, oprócz spełniania powyższych wymogów pamiętaj:

- zadbaj o wyposażenie gospodarstwa w odpowiednią liczbę mat dezynfekcyjnych (lub innych urządzeń zapewniających dezynfekcję obuwia) przed wejściami i wyjściami z budynków gospodarskich oraz niecek (lub innych urządzeń zapewniających dezynfekcję kół pojazdów) przy wjazdach i wyjazdach z gospodarstwa;
- wchodząc do budynku, w którym utrzymywany jest drób stosuj odzież ochronną i obuwie ochronne (czyszczonego i dezynfekowanego) przeznaczonych do użytku wyłącznie w danym budynku;
- czyść i odkażaj sprzęt oraz narzędzia przed każdym ich użyciem, a jeżeli używasz ich wyłącznie w danym budynku wykonuj to co najmniej raz dziennie;
- prowadź i przechowuj przez rok dokumentację dotyczącą zakupu, przejęcia i zużycia środków odkażających, terminu przeprowadzenia deratyzacji i dezynfekcji oraz daty padnięcia zwierząt wraz z ilością zgłoszonych padłych ptaków;

- wprowadź metody zabezpieczające kurniki, miejsca przechowywania paszy i ściółki przed dostępem dzikich ptaków oraz metody przeprowadzania deratyzacji i dezynfekcji;
- prowadź rejestr środków transportu do przewozu drobiu, jaj, paszy lub produktów ubocznych pochodzenia zwierzęcego wjeżdżających na teren gospodarstwa oraz wejść osób do budynków, w których utrzymywany jest drób;
- wyposaż swoje gospodarstwo w kontener lub pomieszczenie do przetrzymywania zwłok padłego drobiu, zabezpieczając je przed dostępem gryzoni, zwierząt domowych i dzikich;
- usuwaj z kurników drób padły nie rzadziej niż raz dziennie;
- zadbaj o odpowiednią ilość środków do dezynfekcji jak również właściwe utrzymanie mat i niecek, tak aby wystarczyło na przeprowadzenie skutecznej i bieżącej dezynfekcji co najmniej przez tydzień;
- zabezpiecz zbiorniki wodne znajdujące się na terenie gospodarstwa przed dostępem dzikich ptaków;
- zadbaj o czystość i porządek wokół budynków inwentarskich oraz miejsc, w których przechowujesz paszę i ściółkę (usuwaj pozostałości pasz i ściółki, wykaszaj roślinność);
- wydziel w gospodarstwie miejsce do składowania środków odkażających; obornika, paszy i ściółki oraz weterynaryjnych produktów leczniczych i zabezpiecz je przed dostępem osób nieupoważnionych;

Jeżeli utrzymujesz więcej niż 350 sztuk drobiu średniorocznie sporządź plan bioasekuracji, dostosowany do profilu produkcji gospodarstwa, w którym uwzględniysz:

- ✓ podział na strefy „czyste” i „brudne” dla pracowników obsługujących drób,
- ✓ sposób wprowadzania do gospodarstwa drobiu, pasz, ściółki, materiałów pomocniczych a także sprzętu i urządzeń wykorzystywanych do obsługi drobiu,
- ✓ procedury dotyczące czyszczenia i dezynfekcji pomieszczeń, środków transportu, wyposażenia oraz higieny osób zajmujących się drobiem,
- ✓ metody zwalczania szkodników,
- ✓ rozwiązania w celu rozdzielenia poszczególnych stad drobiu oraz uniemożliwienie kontaktu z produktami ubocznymi pochodzenia zwierzęcego

Pamiętaj, wysoce zjadliwa grypa ptaków to zakaźna choroba wirusowa, na którą podatne są wszystkie gatunki drobiu i wiele gatunków ptaków dzikich. Wirus ptasiej grypy powoduje bardzo wysoką śmiertelność u ptactwa domowego. A objawy choroby są następujące:

- ✓ zwiększona śmiertelność
- ✓ spadek pobierania paszy i wody
- ✓ objawy nerwowe tj. drgawki, skręt szyi, paraliż nóg, skrzydeł lub niezbornych ruchów
- ✓ duszności

- ✓ **sinice i wybroczyny**
- ✓ **biegunki**
- ✓ **nagły spadek nieśności**